

LIMITER LE TRANSFERT DES NITRATES : COUVRIR LES SOLS EN PÉRIODE D'INTERCULTURE COURTE



LE PORTEUR DE PROJET

Le SERTAD porte l'animation du Contrat territorial Re-Sources de l'AAC de la Corbelière par délégation de la Régie des eaux du Haut Val de Sèvre.

LE TERRITOIRE D'ACTION

Captage de la Corbelière :

Surface totale de l'AAC : 57 300 ha
SAU de l'AAC : 44 000 ha environ

Contexte Agricole : grandes cultures et polyculture-élevage

Qualité de l'eau :

Nitrates : 38,26 mg/L en moyenne de 2014 à 2023.

Pesticides : métabolites du Chlorothalonil (fongicide) et du (S)-Métolachlore, Métazachlore, AMPA (herbicides).

L'affluent principal, le Pamroux, est le plus contributeur en polluants (nitrates et pesticides).

Code SANDRE : 1712

Code OPR de l'ouvrage :
OPR0000083416

Fiche réalisée en 2024

Domaine(s) d'action :

- Couverture des sols
- Changement de pratiques agricoles

Type(s) d'action :

- Expérimentation
- Accompagnement, conseil

Département(s) :

- Deux-Sèvres
- Vienne

Bassin(s) hydrographique(s) :

- Loire-Bretagne (Sèvre Niortaise amont)

Mots clés : couverts végétaux – intercultures courtes – couverture des sols

POURQUOI S'ENGAGER ?

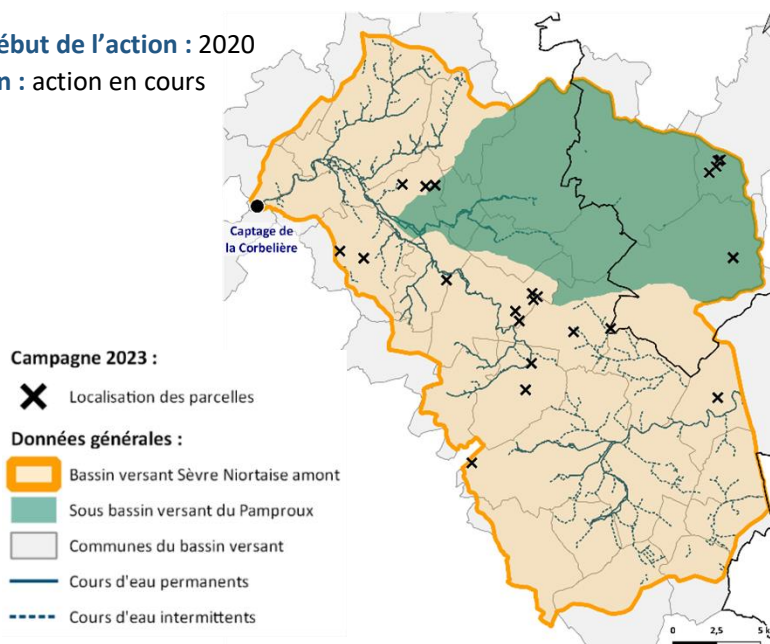
L'étude ELLIAS (2014-2018) menée par la Chambre d'agriculture des Deux-Sèvres sur le bassin de la Sèvre Niortaise amont dans le cadre du programme Re-Sources a montré que les successions de blé/orge et protéagineux/céréales sont extrêmement sensibles au lessivage des nitrates. Face à ce constat, la Chambre d'agriculture départementale et la coopérative Sèvre&Belle ont mis en place des essais annuels de couverts estivaux depuis 2020 dans le cadre du contrat Re-Sources.

LES OBJECTIFS

- Limiter le lessivage des nitrates en période d'intercultures courtes : entre une récolte de début d'été et l'implantation d'une céréale d'hiver)
- Evaluer les leviers de réussite des couverts courts selon différents modes de semis (à la volée avant récolte, en semis direct, en semis traditionnel)
- Identifier les espèces et variétés de couverts adaptées au contexte pédoclimatique

Date de début de l'action : 2020

Date de fin : action en cours



Localisation des parcelles engagées dans le projet
sur l'AAC de la Corbelière sur la campagne 2023

2e projet

Depuis 2020, environ 15 exploitations engagées dans l'essai bénéficient chaque année du financement des semences à hauteur de 5 ha par exploitation et d'un suivi par la Chambre d'agriculture 17-79, financés dans le cadre du contrat Re-Resources du SERTAD. L'objectif est de renouveler le groupe d'agriculteurs engagés d'une année sur l'autre, en priorisant ceux qui n'ont pas encore participé au programme. D'autres parcelles de couverts estivaux ont également été suivies : des couverts réalisés spontanément par les agriculteurs et des essais des semis à la volée mis en place par la Coopérative Sèvre&Belle.

En 2023, 14 exploitations sont engagées dans l'essai avec 3 itinéraires techniques :

- 8 parcelles semées à la volée avant récolte (entre le 20/06 et le 29/06)
- 11 parcelles en semis direct (entre le 03/07 et le 31/07)
- 12 parcelles semées avec préparation du sol (entre le 27/06 et le 30/08)

Résultats

En 2023, la pluviométrie régulière de juillet a retardé les moissons mais a contribué à une bonne levée des couverts. Malgré une fin août sèche et chaude, les couverts ont su attendre les pluies de septembre pour se développer.

Les effets positifs des couverts végétaux sur les sols ont donc pu être observés : **protection des sols face aux fortes chaleurs, facilité de reprise pour l'implantation de la culture suivante, diminution des pertes du capital nitrates.**

La méthode MERCI® estime en moyenne **56 kg/N/ha captés** par les couverts implantés.

En revanche, tout comme les campagnes précédentes, de grandes disparités en termes de production de biomasse et d'azote absorbé ont été observées. Un quart des parcelles n'a pu être pesé (semis trop tardifs, pluviométrie trop faible, espèces non adaptées).

Perspectives

- Poursuivre les essais pour trouver de nouvelles espèces et variétés adaptées aux conditions estivales.
- Parfaire les méthodes de semis à la volée (mélanges et réglages).
- Etendre le réseau d'agriculteurs expérimentateurs.



Photo prise le 30/08/2023 du couvert semé au combiné le 27/06/2023

Conseils

Après quatre premières années d'essais, malgré des contextes pédoclimatiques a priori peu propices, 4 facteurs favorisant le développement des couverts courts ont été mis en évidence :

- L'utilisation d'espèces résistantes aux conditions séchantes (sorgho, moutarde brune tardive, moha fourrager tardif, sarrasin, colza fourrager).
- Un semis précoce au plus près de la moisson.
- La destruction des adventices avant le semis sur les parcelles à trop forte pression.
- La destruction du couvert quand il est en fleur pour éviter toute montée à graine, de préférence le soir ou le matin pour limiter l'impact sur les pollinisateurs.

L'ACCOMPAGNEMENT PAR RE-SOURCES :

- Animation du groupe d'agriculteurs volontaires (sollicitation et recherche, mise en relation...)
- Prise en charge des semences : commande, livraison et financement (entre 3 000€ et 4 000€ par an selon les mélanges utilisés et le nombre de participants)
- Financement du 24 jours de suivi par un technicien de la CA 17-79 (environ 1.5 jours/exploitation/an)
- Co-construction des protocoles expérimentaux
- Valorisation des résultats des essais

LES PARTENAIRES :

Partenaires techniques : Chambre d'agriculture interdépartementale 17-79 – Coopérative Sèvre&Belle

Partenaires financiers : Agence de l'Eau Loire-Bretagne – Région Nouvelle-Aquitaine

LES RÉSULTATS

- Création d'une nouvelle dynamique d'agriculteurs et de partenaires agricoles autour des couverts végétaux avec environ 70 hectares engagés chaque année
- Captage de nitrates réduisant les fuites vers la ressource en eau : estimation de 4 tonnes captées chaque année grâce à l'essai (soit 12 tonnes au total après la campagne 2023)
- Changement de pratiques chez des agriculteurs qui continuent à mettre en place des couverts végétaux après avoir mené à bien l'essai
- Nouvelles sources de fourrage pour compléter le stock souvent maigre en fin d'été
- Solutions pour limiter le transfert des nitrates de la parcelle à la ressource en eau

LES FACTEURS CLÉS DE SUCCÈS

- Un accompagnement technique des agriculteurs au plus près de leurs besoins, en s'adaptant au matériel dont ils disposent
- La mise en place d'un protocole respecté par les agriculteurs impliqués dans l'essai : semer tôt, gérer les adventices en amont en fonction de la pression, etc
- La prise en charge financière par le SERTAD via le programme Re-Sources des semences et du suivi

AVANTAGES OBTENUS

- Bonne participation des agriculteurs sur une thématique suscitant leur intérêt
- Montée en compétence sur les leviers agronomiques pour la réussite de couverts courts
- Mise en avant des bénéfices des couverts sur les parcelles des agriculteurs
- Animation locale Re-Sources ayant permis des échanges positifs

DIFFICULTÉS RENCONTRÉES

- Respect du protocole par les agriculteurs
- Conditions climatiques parfois difficiles
- Adoption et diffusion de la mise en place de couverts courts « hors réglementation » sur les exploitations

TÉMOIGNAGE DE MATHIEU GUIBERTEAU, TECHNICIEN À LA CHAMBRE D'AGRICULTURE 17-79

« La mise en place de couverts végétaux en période estivale nécessitait d'avoir des références locales dans un contexte pédoclimatique qui est différent de certaines références nationales. Nos étés de plus en plus secs et nos sols parfois très superficiels ne permettent pas à priori une bonne production de biomasse durant la période estivale. Avec 4 années d'essais, grâce aux agriculteurs et au programme Re-Sources animé par le SERTAD, nous avons pu affiner le conseil sur les espèces à planter et les modes d'implantation les plus adaptés à notre territoire. Il est important de poursuivre ce travail pour tester de nouvelles espèces, développer les tests de semis à la volée avant récolte dans des conditions climatiques toujours différentes. »



→ Contacts

Syndicat des eaux du SERTAD

Tel : 05 49 25 38 25

Mail : bassinversant.agri@sertad.fr

Un projet mené avec :



RÉGION
Nouvelle-Aquitaine



RÉPUBLIQUE
FRANÇAISE
Liberté
Égalité
Fraternité



agence de l'eau
Loire-Bretagne



SERTAD



**AGRICULTURES
& TERRITOIRES**
CHAMBRES D'AGRICULTURE
CHARENTE-MARITIME
DEUX-SÈVRES



Sèvre et Belle
Terre de Cultures